

Eliminazione di anomalie

ITALIANO

- Procedura per l'eliminazione di anomalie
- Segnalazioni di guasto e soluzioni proposte





Le attività relative all'eliminazione delle anomalie che richiedono l'apertura della stazione di ricarica possono essere eseguite esclusivamente da un elettrotecnico specializzato.



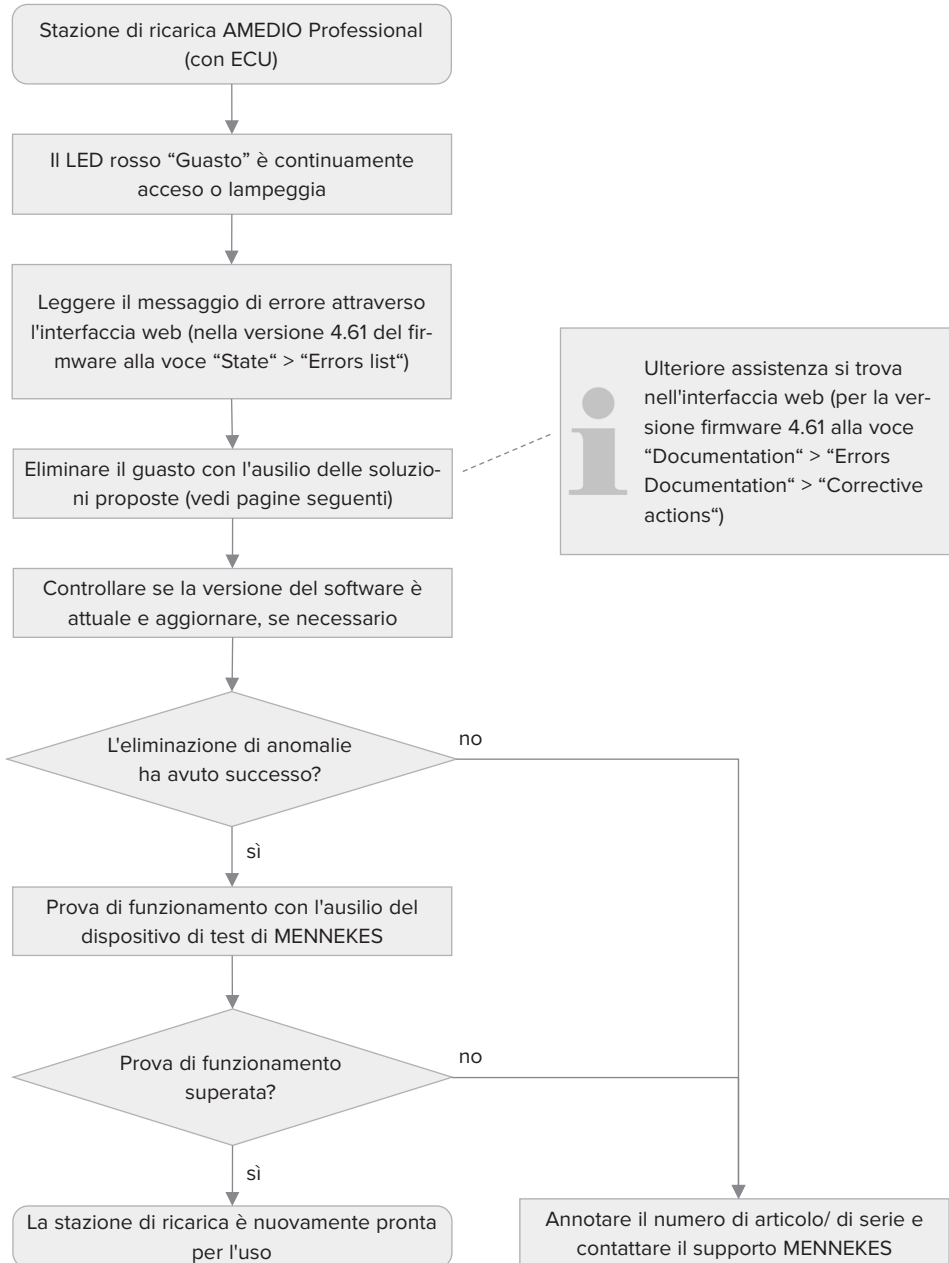
Per le stazioni di ricarica conformi al diritto in materia di taratura vale quanto segue:

I lavori su componenti che sono rilevanti sotto l'aspetto della taratura possono essere eseguiti solo da un addetto alla manutenzione **certificato**. Diversamente la stazione di ricarica perde la sua conformità al diritto in materia di taratura. Riceverete tutte le informazioni necessarie su richiesta.

Istruzioni per l'uso e per l'installazione

Le informazioni per l'esecuzione delle singole fasi e per la sicurezza, ad es. gli avvisi di pericolo non sono qui descritte, ma sono contenute esclusivamente nelle istruzioni per l'uso e l'installazione della corrispondente stazione di ricarica.

Procedura per l'eliminazione di anomalie



Segnalazioni di guasto e soluzioni proposte



- Qui di seguito sono elencate le segnalazioni di guasto più frequenti. Potrebbero esserci segnalazioni di guasto che non sono elencate qui.
- Le segnalazioni di guasto dipendono dalla versione del firmware. Le segnalazioni di guasto descritte in questo documento si riferiscono alla versione 4.61 del firmware. In altre versioni del firmware le segnalazioni di guasto possono avere una denominazione diversa.

Le segnalazioni di guasto vengono visualizzate nell'interfaccia web (nella versione 4.61 del firmware alla voce "State" > "Errors list").

Segnalazione di guasto	Causa(e)	Soluzioni proposte
RCD-MCB triggered from unique input	<p>Il feedback del relè di misura e di sequenza fasi non è conforme alle specifiche del controller.</p> <ul style="list-style-type: none"> ■ Alimentazione di tensione non presente. <ul style="list-style-type: none"> ■ Campo di rotazione errato. È necessario un campo di rotazione destrorso. ■ Bassa tensione. ■ Sovratensione. ■ Mancanza di fase. ■ Punti morsetti allentati. ■ Rottura cavo. ■ È scattato l'interruttore differenziale o l'interruttore magnetotermico. ■ Ingresso del controller è difettoso. 	<ul style="list-style-type: none"> ▶ Controllare l'alimentazione di tensione. ▶ Sostituire il controller.
Contactors welded	<p>Il feedback del relè non è conforme alle specifiche del controller.</p> <ul style="list-style-type: none"> ■ Il controller è difettoso. 	<ul style="list-style-type: none"> ▶ Diseccare la stazione di ricarica per 3 minuti e riavviare. ▶ Sostituire il controller.
Temperature approaching limit - charging current reduced	<p>Surriscaldamento - La temperatura nell'alloggiamento è > 50 °C e < 55 °C.</p>	<ul style="list-style-type: none"> ▶ Attendere fino a che la stazione di ricarica si sia raffreddata.
Temperature too high - charging paused	<p>Surriscaldamento - La temperatura nell'alloggiamento è > 55 °C.</p> <ul style="list-style-type: none"> ■ Sensore della temperatura difettoso. 	<ul style="list-style-type: none"> ▶ Attendere fino a che la stazione di ricarica si sia raffreddata.
Possible CP and PR wiring issue	<p>Il cavo di ricarica è difettoso.</p> <ul style="list-style-type: none"> ■ Cablaggio non corretto di CP e PR. 	<ul style="list-style-type: none"> ▶ Sostituire il cavo di ricarica.

Segnalazione di guasto	Causa(e)	Soluzioni proposte
Vehicle signals error	<p>Il veicolo segnala un errore (stato E) o il cavo di ricarica non è stato riconosciuto.</p> <ul style="list-style-type: none"> ■ Corto circuito del cavo CP. ■ Segnale CP non valido. ■ Resistenza PP non riconosciuta. 	<ul style="list-style-type: none"> ▶ Eseguire la prova di funzionamento con l'ausilio del dispositivo di test di MENNEKES. ▶ Recarsi a un'officina di riparazione di veicoli. ▶ Sostituire il cavo di ricarica.
State D detected, charging is paused	<p>Il veicolo con stato D (batteria a rilascio di gas) non viene accettato.</p> <ul style="list-style-type: none"> ■ Segnale CP non valido (D, livello segnale non rientra nel campo valido). 	<ul style="list-style-type: none"> ▶ controllare i cavi / i giunti a innesto. <p>Segnale CP</p> <ul style="list-style-type: none"> ▶ Misurare il segnale CP tra i contatti CP e PE (12 V DC con stato A). <p>Controller</p> <ul style="list-style-type: none"> ▶ Sostituire il controller.
RFID reader not communicating	Nessuna comunicazione con il lettore RFID.	<ul style="list-style-type: none"> ▶ Controllare i giunti a innesto tra ECU e lettore RFID.
Residual current detected via sensor	Il trasformatore della corrente di misura è difettoso.	<ul style="list-style-type: none"> ▶ Controllare i giunti a innesto tra ECU e trasformatore della corrente di misura.
The current transformer has a defect		
Diagnostics failed	Non è stato possibile trasmettere il file di diagnosi al Backend-System.	<ul style="list-style-type: none"> ▶ Controllare il collegamento al Backend-System. ▶ Controllare la scheda SIM. ▶ Controllare la ricezione della telefonia mobile.
Signal Weak	Scarso o nessun collegamento al Backend-System	<ul style="list-style-type: none"> ▶ Controllare il collegamento al Backend-System. ▶ Controllare la scheda SIM. ▶ Controllare la ricezione della telefonia mobile.
Not all DLM Slaves connected	Disturbo di comunicazione tra il master DLM e gli slave DLM.	<ul style="list-style-type: none"> ▶ Controllare il collegamento in rete.
FW Update in progress	Aggiornamento del firmware.	<ul style="list-style-type: none"> ▶ Attendere fino a quando non è stato eseguito l'aggiornamento del firmware.
Firmware update failed	Non è stato possibile eseguire l'aggiornamento del firmware.	<ul style="list-style-type: none"> ▶ Scaricare nuovamente il file del firmware. ▶ Riavviare l'aggiornamento del firmware.