

# AMTRON® Compact 2.0(s), AMTRON® Start 2.0s

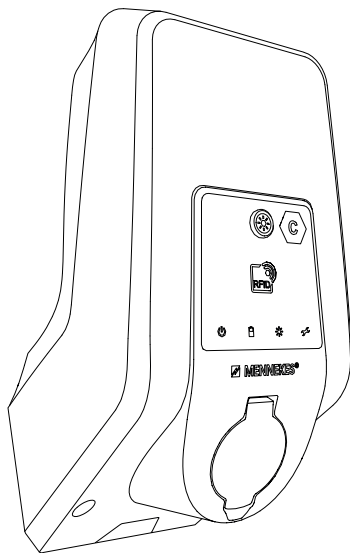
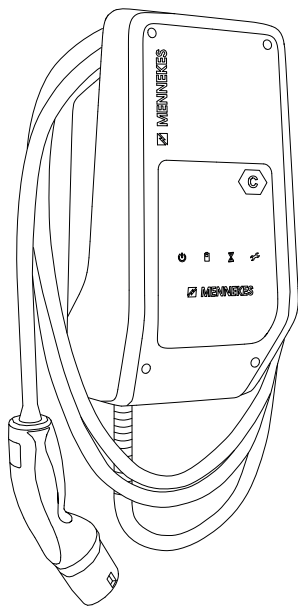
 **MENNEKES**

MY POWER CONNECTION

Eliminazione di anomalie

ITALIANO

- Procedura per l'eliminazione di anomalie
- Segnalazioni di guasto e soluzioni proposte



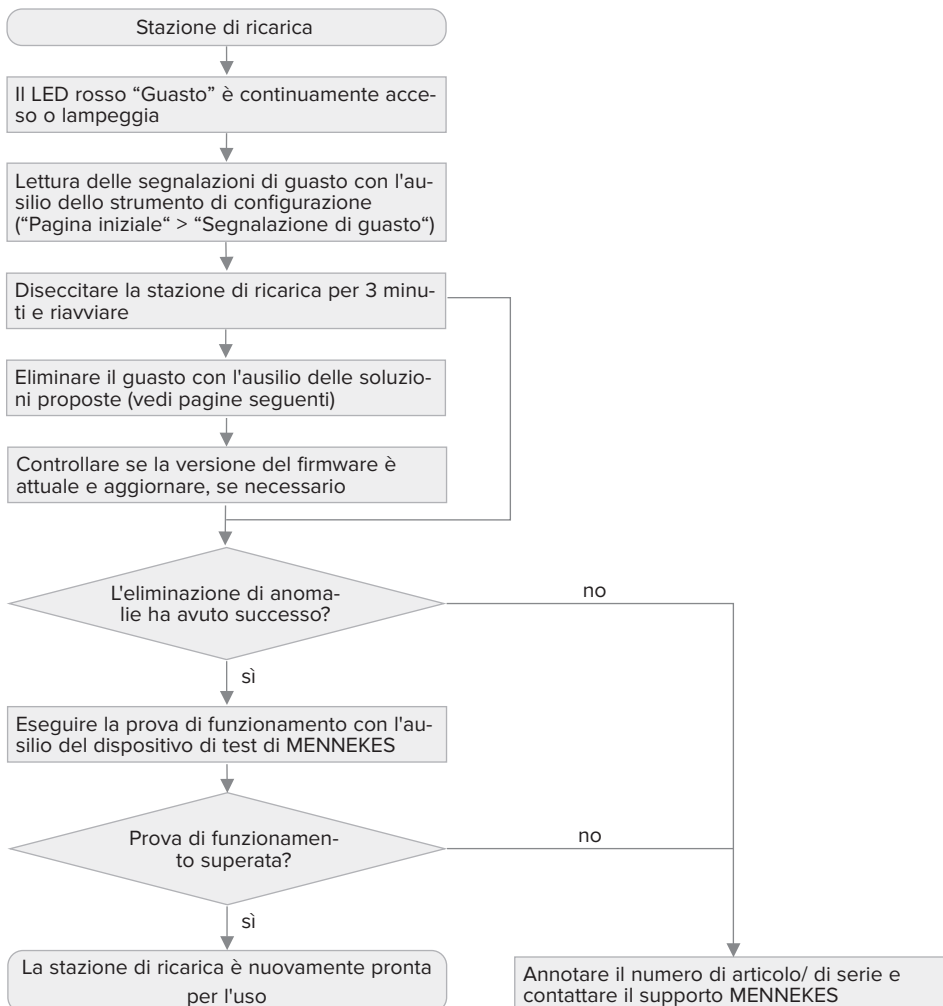


Le attività relative all'eliminazione delle anomalie che richiedono l'apertura della stazione di ricarica possono essere eseguite esclusivamente da un elettrotecnico specializzato.

### Istruzioni per l'uso e per l'installazione

Le informazioni per l'esecuzione delle singole fasi e per la sicurezza, ad es. gli avvisi di pericolo non sono qui descritte, ma sono contenute esclusivamente nelle istruzioni per l'uso e l'installazione della corrispondente stazione di ricarica.

## Procedura per l'eliminazione di anomalie



## Segnalazioni di guasto e soluzioni proposte

Le segnalazioni di guasto vengono visualizzate nello strumento di configurazione ("Pagina iniziale" > "Segnalazione di guasto"). Per utilizzare lo strumento di configurazione, è necessario il cavo di configurazione MENNEKES. Troverete il cavo di configurazione MENNEKES sulla nostra home page sotto "Prodotti" > "Accessori" (numero d'ordine 18625).

Segnalazione di guasto	Causa(e)	Soluzioni proposte
Veicolo non compatibile / Cavo di ricarica difettoso	<p>Il veicolo segnala un errore (stato E), non è compatibile o il cavo di ricarica non è stato riconosciuto.</p> <ul style="list-style-type: none"> <li>■ Veicolo non compatibile (stato D – Batterie a rilascio di gas - non supportato)</li> <li>■ Corto circuito del cavo CP</li> <li>■ Driver CP difettoso</li> <li>■ Segnale CP non valido               <ul style="list-style-type: none"> <li>■ Il livello del segnale non rientra nel campo valido</li> <li>■ Sovratensione esterna sul cavo CP</li> <li>■ Circuito di misurazione analogico della stazione di ricarica difettoso</li> </ul> </li> <li>■ Il veicolo viene caricato con &gt; 10 % della corrente segnalata               <ul style="list-style-type: none"> <li>■ Misurazione della corrente / controller difettosa/o</li> <li>■ Comportamento anomalo del veicolo</li> </ul> </li> </ul>	<ul style="list-style-type: none"> <li>▶ Scollegare il cavo di ricarica dalla stazione di ricarica.</li> <li>▶ Controllare i cavi / i giunti a innesto.</li> <li>▶ Controllare l'allacciamento alla rete.</li> <li>▶ Riavviare il processo di ricarica.</li> <li>▶ Eseguire la prova di funzionamento con l'ausilio del dispositivo di test di MENNEKES.</li> <li>▶ Verificare il cavo di ricarica.</li> </ul> <p><b>Segnale CP</b></p> <ul style="list-style-type: none"> <li>▶ Misurare il segnale CP tra i contatti CP e PE (12 V DC con stato A).</li> </ul> <p><b>Controller</b></p> <ul style="list-style-type: none"> <li>▶ Sostituire il controller.</li> </ul> <ul style="list-style-type: none"> <li>▶ Recarsi a un'officina di riparazione di veicoli.</li> <li>▶ Contattare il supporto MENNEKES e inviare il log-file.</li> </ul>
Rilevamento corrente di guasto attivato	<p>Corrente di guasto rilevata dal sensore.</p> <ul style="list-style-type: none"> <li>■ Isolamento del cavo di ricarica difettoso</li> <li>■ Corrente di dispersione contro PE</li> </ul>	<ul style="list-style-type: none"> <li>▶ Scollegare il cavo di ricarica dalla stazione di ricarica.</li> <li>▶ Verificare il cavo di ricarica.</li> <li>▶ Riavviare il processo di ricarica.</li> <li>▶ Controllare l'alimentazione di tensione.</li> <li>▶ Diseccitare la stazione di ricarica per 3 minuti e riavviare.</li> <li>▶ Eseguire la prova di funzionamento con l'ausilio del dispositivo di test di MENNEKES.</li> <li>▶ Recarsi a un'officina di riparazione di veicoli.               <ul style="list-style-type: none"> <li>▶ Far controllare il veicolo.</li> <li>▶ Far controllare il valore limite della corrente di dispersione.</li> </ul> </li> <li>▶ Contattare il supporto MENNEKES e inviare il log-file.</li> </ul>
Anomalia ModBus	<p>La comunicazione ModBus è interrotta.</p> <ul style="list-style-type: none"> <li>■ La comunicazione con il contatore di energia è interrotta</li> <li>■ La comunicazione con il Master esterno è interrotta</li> </ul>	<ul style="list-style-type: none"> <li>▶ Controllare i cavi / i giunti a innesto.</li> <li>▶ Verificare le condizioni ambientali (ad es. CEM).</li> <li>▶ Controllare la configurazione.</li> <li>▶ Se necessario, sostituire il contatore di energia / Master esterno.</li> <li>▶ Contattare il supporto MENNEKES e inviare il log-file.</li> </ul>

Segnalazione di guasto	Causa(e)	Soluzioni proposte
Relè difettoso	<p>Il feedback del relè non è conforme alle specifiche del controller.</p> <ul style="list-style-type: none"> <li>■ Il relè sul controller è difettoso</li> </ul>	<ul style="list-style-type: none"> <li>▶ Diseccitare la stazione di ricarica per 3 minuti e riavviare.</li> <li>▶ Sostituire il controller.</li> <li>▶ Contattare il supporto MENNEKES e inviare il log-file.</li> </ul>
Guasto apparecchio	<ul style="list-style-type: none"> <li>■ Hardware (ad es. controller, memoria flash, sensore corrente di guasto) difettoso</li> <li>■ Firmware installato in modo incompleto o errato</li> <li>■ Corrente di guasto permanente contro PE</li> </ul>	<ul style="list-style-type: none"> <li>▶ Diseccitare la stazione di ricarica per 3 minuti e riavviare.</li> <li>▶ Se necessario, eseguire l'aggiornamento del firmware.</li> <li>▶ Eseguire la prova di funzionamento con l'ausilio del dispositivo di test di MENNEKES.</li> <li>▶ Sostituire il controller.</li> <li>▶ Contattare il supporto MENNEKES e inviare il log-file.</li> </ul>
Errore di installazione / Guasto allacciamento alla rete	<p>L'allacciamento alla rete è disturbato o non corrisponde alla configurazione.</p> <ul style="list-style-type: none"> <li>■ Sottotensione</li> <li>■ Sovratensione</li> <li>■ Mancanza di fase</li> <li>■ Punti morsetti allentati</li> <li>■ Rottura cavo</li> <li>■ Picchi di tensione</li> </ul>	<ul style="list-style-type: none"> <li>▶ Controllare se la configurazione delle fasi è adatta all'allacciamento alla rete.</li> <li>▶ Controllare la configurazione del rilevamento di sottotensione / sovratensione.</li> <li>▶ Controllo dell'impianto elettrico secondo DIN EN 50678.</li> <li>▶ Controllare l'allacciamento alla rete.</li> <li>▶ Verificare le condizioni ambientali del cliente (ad es. macchine grandi, burst CEM).</li> <li>▶ Contattare il supporto MENNEKES e inviare il log-file.</li> </ul>
Disturbo di comunicazione interna	<p>È disturbata la comunicazione interna del bus.</p> <ul style="list-style-type: none"> <li>■ Connessione tra i componenti interni interrotta</li> <li>■ Controller difettoso</li> </ul>	<ul style="list-style-type: none"> <li>▶ Controllare i cavi / i giunti a innesto.</li> <li>▶ Contattare il supporto MENNEKES e inviare il log-file.</li> </ul>
Evento interno	<p>Errore del sistema</p>	<ul style="list-style-type: none"> <li>▶ Controllare se la versione del firmware è attuale e aggiornare, se necessario.</li> <li>▶ Contattare il supporto MENNEKES e inviare il log-file.</li> </ul>
Errore di configurazione	<p>Gli interruttori DIP 1, 2 e 3 (banca S2) si trovano in posizione "ON".</p> <ul style="list-style-type: none"> <li>■ In questo modo è possibile, per i prodotti 2.0s, attivare la modalità per il teach-in di una nuova scheda RFID Master. Questa modalità, tuttavia, non rappresenta uno stato operativo valido. Per ripristinare lo stato iniziale per il funzionamento, si deve impostare la corrente di carico massima desiderata.</li> </ul>	<ul style="list-style-type: none"> <li>▶ Controllare la configurazione degli interruttori DIP.</li> <li>▶ Riavviare la stazione di ricarica.</li> </ul>